

SLABB



Instrukcja montażu bloczków ogrodzeniowych **SLABB**.

SLABB



ul. Szkolna 11
43-230 Goczałkowice - Zdrój



+48/ 533 216 816



www.slabb.pl

Informacje zawarte w niniejszej instrukcji są ogólnymi wytycznymi i zaleceniami stosowanymi przy wznoszeniu ogrodzeń z bloczków ogrodzeniowych wykonanych z betonu architektonicznego. Ogrodzenia powinny być wznoszone zgodnie z obowiązującymi przepisami zawartymi w Ustawie z dnia 7 lipca 1994 r. - Prawo Budowlane (tekst jednolity Dz. U. z 2000 r., Nr 106, poz 1126 z późniejszymi zm.)

Za całość prac odpowiada inwestor oraz wykonawca, który powinien posiadać odpowiednią wiedzę techniczną, kwalifikacje oraz uprawnienia.

Montaż elementów ogrodzenia z betonu architektonicznego powinien odbywać się w temperaturach dodatnich (zalecane jest pow. 5° C) Ma to istotny wpływ na proces wiązania betonu używanego do zalewania pustek w bloczkach ogrodzeniowych.

Specyfikacja betonu architektonicznego.

1. Beton architektoniczny jest tworzywem ze swojej natury zmiennym w cechach estetycznych, a wszelkie smugi, pory (raki) i ich niejednorodność, oraz zmienność ułożenia są dla materiału typowe i podkreślają jego charakter.
2. Poszczególne bloczki mogą wykazywać zmienności i odchylenia wymiarowe zgodne z parametrami zapisanymi w normach.
3. Poszczególne partie produkcyjne ze względu na:
 - różnice w warunkach atmosferycznych, w tym składowania przez Kupującego,
 - różnice w używanych do produkcji kruszywach czy produktach mogą wykazywać zmienność walorów estetycznych/wizualnych.
4. Beton Architektoniczny posiada niską nasiąkliwość, ale produkt nie impregnowany pod wpływem kontaktu z wodą i innymi płynami może absorbować wodę doprowadzając do czasowej lub stałej zmiany kolorystyki.
5. Cechą naturalną betonu architektonicznego są smugi i przebarwienia powstałe w wyniku zmian wilgotności powietrza, dlatego nie stanowią one wady produktu i nie mogą one być podstawą do reklamacji.
6. Mogą być również widoczne włókna używane w procesie produkcyjnym, co także nie stanowi wady produktu.

Parametry betonu:

Waga betonu- 2200 kg/m³

Mrozoodporność F150

Klasa Ścieralności 4i

Klasa wytrzymałości betonu - C30/37

Reakcja na ogień A1

Wytrzymałość na zginanie - 4,9 Mpa

Wytrzymałość na ściskanie- 50,7 N/mm²



ul. Szkolna 11
43-230 Goczałkowice - Zdrój



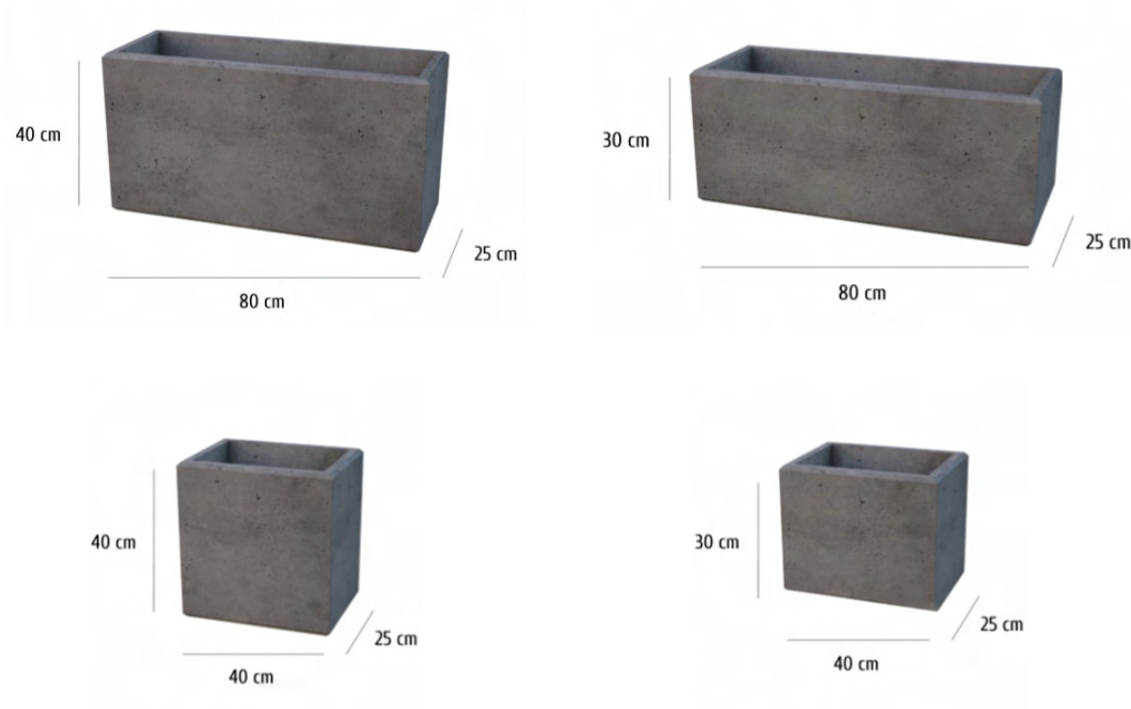
+48/ 533 216 816



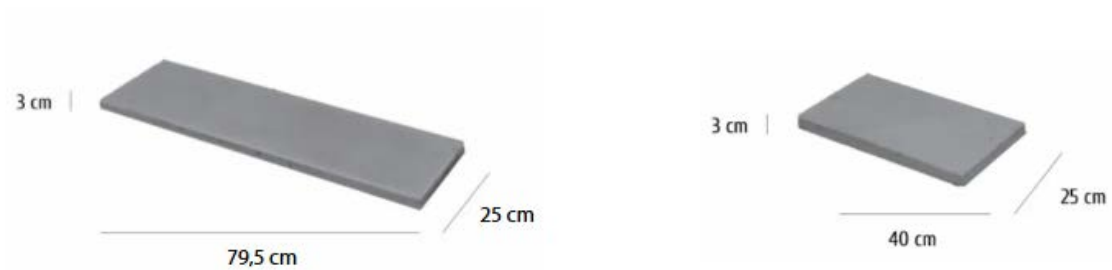
www.slabb.pl

Elementy Systemu:

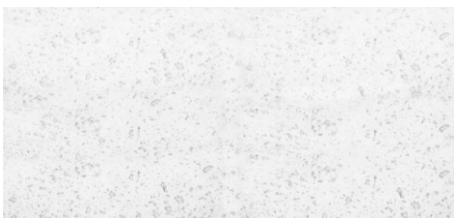
Dostępne wymiary bloczków:



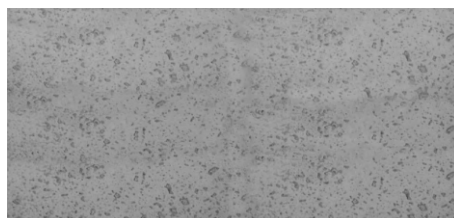
Dostępne wymiary daszków:



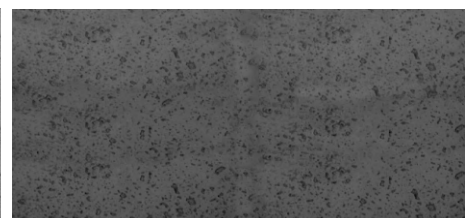
Dostępne kolory:



Biały



Szary



Antracyt

Impregnacja:

Każdy z naszych bloczków jest impregnowany po procesie produkcyjnym, dzięki czemu są one odporne na warunki atmosferyczne oraz redukują powstawanie wykwitów. Stosujemy w tym celu specjalistyczny impregnat hydrofobowy do betonu architektonicznego.

Dodatkowo zalecamy ponowną impregnację niezwłocznie po zakończeniu prac budowlanych oraz powtarzanie procesu impregnacji co 2-3 lata (impregnat hydrofobowy do betonu architektonicznego dostępny w asortymencie marki SLABB)



Fundament:

Pod ogrodzenie z bloczków ogrodzeniowych zawsze należy wykonać pełny- ciągły fundament.

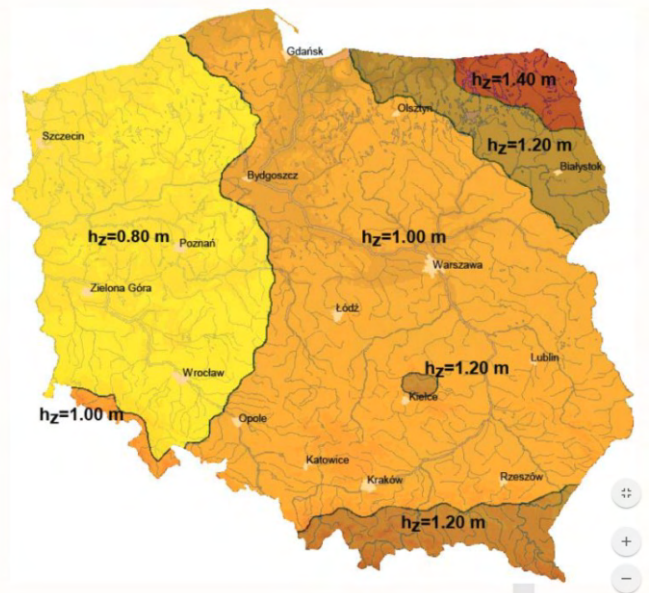
Ławy fundamentu należy wykonać na głębokości poniżej strefy przemarzania gruntu. Poziom ten określają cztery strefy, na które podzielono Polskę. Beton do ław fundamentowych powinien być zgodny z wymaganiami normy PN-EN 206:2014, według której do tego typu elementów przewiduje się klasę ekspozycji betonu C20/25.

Podczas planowania fundamentu należy pamiętać o wykonaniu szczelin dylatacyjnych pionowych co 10-15 m. Zalecamy aby szczeliny zaplanować w miejscach łączenia bloczków. Zapobiegnie to pękaniu ogrodzenia pod wpływem ewentualnych ruchów fundamentu.

W fundamencie należy ułożyć poziome zbrojenie, które usztywni fundament i zapobiegnie ewentualnym pęknięciom. W trakcie wykonywania zbrojenia należy postępować zgodnie z zaleceniami projektanta – konstruktora.

W miejscach planowanych słupków należy wypuścić zbrojenie pionowe w postaci tzw. koszy zbrojeniowych składających się z 4 prętów zbrojeniowych fi. 10 mm.

Zbrojenie poziome oraz pionowe należy ze sobą powiązać aby zapobiec jego przemieszczaniu podczas zalewania fundamentu betonem.



Montaż bloczków.

Przed rozpoczęciem montażu bloczków należy sprawdzić ich stan pod względem uszkodzeń mechanicznych – wszelkie uszkodzenia należy niezwłocznie zgłosić dystrybutorowi lub producentowi.

Należy również sprawdzić dokładnie powierzchnię ławy fundamentowej, ewentualne nierówności lub odchylenia od poziomu należy zeszlifować.

Następnie na ławie fundamentowej należy ułożyć izolację poziomą, zapobiegnie ona kapilarnemu podciąganiu wody z gruntu.

Każdą warstwę ogrodzenia układamy próbnie „na sucho” dosuwając bloczki do siebie. Bloczki ogrodzeniowe SLABB powinny idealnie do siebie przylegać jednakże ewentualne odchylenia można skorygować przy użyciu klinów do glazury lub poprzez szlifowanie.

Do montażu bloczków należy użyć „**Kleju uszczelniającego do bloczków ogrodzeniowych SLABB**” (dostępnego w asortymencie marki SLABB) tworzy on trwałe, solidne, elastyczne połączenie, dzięki czemu ułożone bloczki nie będą zmieniać swojego położenia względem siebie podczas zalewania betonem oraz uszczelnione zostaną wszystkie łączenia.

Klej uszczelniający наносimy na górne krawędzie bloczka w przypadku słupków oraz na górne krawędzie oraz boczne ścianki bloczków w przypadku murów.

Tak wzniesione elementy pozostawiamy na min. 48 godziny – czas potrzebny do związania kleju uszczelniającego.

Zalewanie bloczków.

Do zalewania bloczków betonowych należy przygotować beton mieszany na budowie o klasie ekspozycji C30/37 i konsystencji półsuchej na bazie cementu portlandzkiego CEM III/A-42,5N.

Do mieszanki betonowej należy dodać **STABILIZATORA DO BETONU SRA1** (dostępnego w asortymencie marki SLABB) w połączeniu z **PLASTYFIKATOREM DO BETONU P40** (również dostępnego w asortymencie marki SLABB) powyższe domieszki poprawiają właściwości fizyczno-chemiczne betonu oraz znacząco zmniejszają skurcz dojrzewającego betonu.

WAŻNE!!!!

Przed rozpoczęciem zalewania bloczków należy je obficie skropić wodą od wewnątrz, zapobiegnie to wyciąganiu wody z mieszanki betonowej przez suche bloczki a przez to jej przesuszeniu.

Bloczki zalewamy warstwami, każdą z warstw należy zagęścić poprzez ręczne sztychowanie przy użyciu kantówki. Zabrudzenia powstałe podczas prac należy na bieżąco usuwać z powierzchni bloczka. Po zakończeniu zalewania bloczków, należy je przykryć folią budowlaną, aby nie nastąpiło odparowanie wody z mieszanki betonowej, czynność tą należy kontynuować do momentu finalnego przykrycia ogrodzenia daszkami. Czynności te zapobiegają skurczowi betonu podczas jego dojrzewania oraz zapobiegają powstaniu tzw. pęknięć włoskowatych.



ul. Szkolna 11
43-230 Goczałkowice - Zdrój



+48/ 533 216 816



www.slabb.pl

Montaż skrzynek na listy.

W asortymencie marki SLABB dostępne są dedykowane do ogrodzeń SLABB przelotowe skrzynki na listy oraz skrzynki na listy z wbudowanym domofonem lub wideodomofonem wykonane z wysokiej klasy stali nierdzewnej.

Już na etapie projektowania ogrodzenia należy pamiętać o ewentualnym rozplanowaniu instalacji elektrycznej oraz o poprowadzeniu tzw. „peszli”.

Po ustaleniu dokładnego miejsca montażu skrzynki należy odrysować jej kształt na bloczkach a następnie wyciąć otwór pod skrzynkę przy użyciu elektronarzędzi (cięcie na sucho tarczą do betonu, glazury tzw. tarczą diamentową).

Montaż bram, furtek, przęseł.

Montaż ww. elementów należy przeprowadzić dopiero po okresie min. 30 dni od dnia zalania słupków (jest to okres potrzebny do pełnego związania betonu).

W słupkach należy wywiercić otwory tak, aby elementy mocujące były zatopione w rdzeniu betonowym słupka, a następnie zamocować elementy przy użyciu kleju tzw. kotwy chemicznej. Kotwy mocowane powinny być jak najbliżej środka – osi słupków, w ten sposób kotwy zapewnią stabilność montowanych elementów.

Wykwity wapienne.

Wykwity wapienne są zjawiskiem naturalnym, aby zabezpieczyć ogrodzenie przed powstawaniem wykwitów wapiennych należy je zaimpregnować impregnatem hydrofobowym SLABB (dostępnym w asortymencie SLABB) i ponowić ten proces po okresie 2-3 lat od naniesienia pierwszej warstwy ochronnej. Wykwity w zależności od rodzaju oraz intensywności zanikają pod wpływem użytkowania (ścierania) w okresie do 3 lat.

Gwarancja obejmuje:

Gwarancja obejmuje uszkodzenia i wady powstałe z winy producenta czyli wady wykonania stwierdzone przy odbiorze towaru.

Gwarancja nie obejmuje:

Gwarancji nie podlegają szkody powstałe na skutek:

- niewłaściwego składowania lub transportu zakupionych produktów
- niewłaściwego zaprojektowania, wykonania ogrodzenia
- niewłaściwego wykonania fundamentu, niezgodnego ze sztuką budowlaną,
- niewłaściwego, niezgodnego z sztuką budowlaną montażu zakupionych produktów.
- zastosowania betonu o złej ekspozycji do zalewania ogrodzeń,
- **zastosowania innych materiałów montażowych niż wymagane przez producenta (tj. klej uszczelniający, plastyfikator, stabilizator, impregnat).**



ul. Szkolna 11
43-230 Goczałkowice - Zdrój



+48/ 533 216 816



www.slabb.pl