

płyty **ścienne 18 mm**

(Mapei)

instrukcja montażu

www.slabb.pl

zamowienia@slabb.pl

tel. 533-216-816

tel. 730-165-105

Adres

ul. Szkolna 11

43-230 Goczałkowice Zdrój

SLABB

Płyty płaskie

Płyty wykonywane przez naszą firmę zrobione są z naturalnego betonu architektonicznego. Zmienna kolorystyka, przebarwienia, nierównomierne rozłożenie kolorów, oraz pustki (pory na powierzchni) są dla tego tworzywa naturalne i to właśnie dzięki nim jest on niepowtarzalny i atrakcyjny. Nierówna powierzchnia klejenia, wystające elementy krużywa są naturalne i zwiększają przyczepność mechaniczną materiału w procesie klejenia. **W związku z powyższym te cechy nie są podstawą do składania reklamacji.**

Zwracamy również uwagę, że tzw. „łukowatość” (wygięcia powierzchni) są charakterystycznym elementem produktów wylewanych, jakimi są płyty. Jej skala nie powinna jednak przekraczać odstępstw normatywnych i wskazanych w karcie technicznej produktu w pkt. 3 (tolerancje wymiarowe).

Montaż

Po dostawie rozpakuj elementy i pozostaw je na 24-48 godzin (do ustabilizowania koloru). Pamiętaj, że płyty betonowe to ręczny wyrób – każda z nich charakteryzuje się innym odcieniem oraz rozłożeniem porów na powierzchni. Przed montażem należy również zaprojektować rozłożenie poszczególnych elementów, tak aby uzyskać oczekiwany efekt wizualny. Występowanie białego nalotu na powierzchni montażowej jest efektem technologicznym, a jego usunięcie jest warunkiem skutecznego montażu.

a. Weryfikacja wymiarów płyt

Płyty przechodzą proces kontroli wymiarów zaraz po skończonej produkcji. Dzięki temu nasza firma ma pewność, że dostarcza do Ciebie towar, który jest zgodny z normą i kartą techniczną produktu.

Pamiętaj, że odkształcenia liniowe (łukowatość płyt) są naturalne dla procesu produkcyjnego. Jednakże wszelkie nieprawidłowości, do których dojdzie podczas montażu, mogą wpłynąć na rozmiar odkształceń

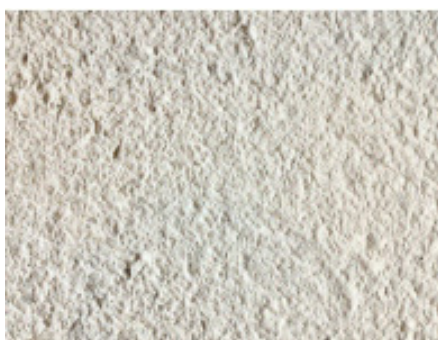
UWAGA!

Odstępstwa wymiarowe nie stwierdzone i nie zgłoszone producentowi

przed montażem (a stwierdzone po zawieszeniu elementów), są wynikiem błędów montażowych i nie będą uznawane jako wada produktu. Wszelkie roszczenia z tego tytułu należy kierować do wykonawcy montażu.

b. Przygotowanie powierzchni klejenia

Powierzchnia techniczna – klejenia płyty, to powierzchnia wyraźnie chropowata, posiadająca widoczną siatkę z włókna szklanego na spodniej stronie płyty.



Powierzchnia klejenia



Front płyty

Powierzchnia klejenia płyt powinna być zagruntowana środkiem gruntującym z dodatkiem piasku Kvarcowego Firmy Mapei ECO PRIM GRIP. Zalecany klej jest Mapei Keraflex Maxi S1.



Karta techniczna gruntu Mapei ECO PRIM GRIP.

<http://www.mapei.com/public/PL/products/2916-eco-prim-grip-pl.pdf>



Karta techniczna kleju Mapei Keraflex MAXI S1

<http://www.mapei.com/public/PL/products/0074-keraflexmaxis1-pl.pdf>

Pamiętaj, że jeśli czynność gruntowania nie zostanie wykonana zgodnie z zaleceniami płyty pod wpływem wysychania kleju cementowego mogą zacząć się wyginać. **Wszelkie reklamacje z tego tytułu nie będą więc uznawane.**

Powierzchnia klejenia (ściana) powinna być zagruntowana zgodnie z zaleceniami producenta środków gruntujących, wszelkie świeże tynki muszą uzyskać swoje maksymalne parametry wytrzymałościowe (dojrzewanie).

UWAGA!

Niedopuszczalne jest klejenie na powierzchniach:

- gładkich (typu gładź tynkowa),
- malowanych,
- wykonanych z innych tynków gładkich jak np. stiuki.

Niedostosowanie się do powyższego zagraża stabilności wiązania i przyczepności elementu, przez co płyty mogą odpaść od ściany. Wszelkie reklamacje z tego tytułu będą nie uznawane i traktowane jako błędy montażowe!

c. Przygotowanie płyt do montażu

Przed przystąpieniem do gruntowania płyt zabezpiecz krawędź spodniej części (np. taśmą malarską). Dzięki temu unikniesz nacieków gruntu, które są trudne do usunięcia. Wszelkie elementy kruszywa, które wyraźnie „odstają” od powierzchni klejenia należy usunąć, tak aby możliwe było nakładanie pacą grzebieniową o grubości 8 mm.

Prawidłowy montaż płyt i płytek polega na nakładaniu kleju na powierzchnie wyklejaną 2 etapowo. Najpierw należy umieszczać warstwę kontaktową (paca płaska), a następnie warstwę klejenia (paca grzebieniowa).

UWAGA!

Maksymalne dawkowanie łącznej grubości kleju nie może przekraczać 15 mm.

WYKONANIE MIESZANKI KLEJĄCEJ WG. WSKAZAŃ PRODUCENTA

1. Oczyszczoną z niestabilnego podłoża powierzchnię ściany zacieramy warstwą kleju pacą płaską z dociskiem, a następnie grzebieniuujemy warstwę kleju na ścianie.
2. Oczyszczoną z mleczka stronę montażową płytek/płyt przed kleje-

niem należy przeciągnąć równomierną warstwą kleju dociskając, tak aby dokładnie wypełniła wszelkie nierówności.

3. Łączymy elementy z wyrównaniem krawędzi .

Wszelkie nierówności elementów możesz niwelować za pomocą dobrania odpowiedniej grubości warstwy kleju. Zabronione jest silne uginanie i dociskanie nierównomierne płyt.

UWAGA !

Powstałe w wyniku takiego działania pęknięcia materiału nie są podstawą do reklamacji i nie będą uznawane. Jest to typowy błąd montażowy!

UWAGA !

Klejenie „na placki” ,bez docisku kleju do obu powierzchni skutkuje niestabilnym wiązaniem. Klej należy rozprowadzić równomiernie na całej powierzchni płyty. Płyta, na której klej nie jest rozłożony równomiernie na całej powierzchni może podlegać naprężeniom. Dochodzi do nich w skutek schnięcia kleju, przez co płyta zaczyna się odkształcać i wyginać. Poprawianie lub korygowanie ułożenia płyt (po umieszczeniu ich na przeznaczonej do tego powierzchni) obniża jakość wiązania i może doprowadzić do zniszczenia produktu.

Pamiętaj:

- pominięcie któregoś z etapów klejenia,
- niestaranne przygotowanie podłoża,
- stosowanie innych produktów niż te, wskazane w instrukcji,
- wprowadzanie własnych „modyfikacji”,
- wykonanie mieszanki klejącej niezgodnie z instrukcją producenta

Może skutkować niestabilnym wiązaniem, wyginaniem się materiału, powstawaniem odplamień, odpadaniem materiału od ściany, lub jego rozwarstwianiem. Wszystkie szkody powstałe w wyniku zaniedbań związanych z przyklejaniem płyt nie są Powyższe wadą techniczną materiału. Wynikają one z wady montażowej, za którą producent nie ponosi odpowiedzialności

UWAGA!

- Materiał jest higroskopijny co może powodować naciąganie wody z zaprawy klejowej , szczególnie przy jej nieprawidłowym przygotowaniu.
- Montaż i przenoszenie dozwolone jest tylko w pozycji pionowej! Przenoszenie w poziomie (na płasko) może skutkować pęknięciem elementu (takiego uszkodzenia nie obejmuje reklamacja).
- Wszelkie zabrudzenia klejem powierzchni płytek należy zmywać na bieżąco wodą, aby nie doprowadzić do zaschnięcia kleju na ich powierzchni.

Do montażu elementów należy używać tylko kleju klasy CII, wskazany przez producenta płyt klej: MAPEI Keraflex MAXI S1 .

Zastosowanie innych środków gruntujących oraz klejących do montażu elementów będzie skutkowało utratą gwarancji producenta.