

płyty ścienne

(o grubości 8 oraz 18 mm – MAPEI KERALASTIC)

instrukcja montażu

www.slabb.pl

zamowienia@slabb.pl

tel. 533-216-816

tel. 730-165-105

Adres

ul. Szkolna 11

43-230 Goczałkowice Zdrój

SLABB

Płyty płaskie

Płyty wykonywane przez naszą firmę zrobione są z naturalnego betonu architektonicznego. Zmienna kolorystyka, przebarwienia, nierówne rozłożenie kolorów, oraz pustki (pory na powierzchni) są dla tego tworzywa naturalne i to właśnie dzięki nim jest on niepowtarzalny i atrakcyjny.

Nierówna powierzchnia klejenia, wystające elementy kruszywa są naturalne i zwiększają przyczepność mechaniczną materiału w procesie klejenia. W związku z powyższym te cechy nie są podstawą do składania reklamacji.

Zwracamy również uwagę, że tzw. „łukowatość” (wygięcia powierzchni) są charakterystycznym elementem produktów wylewanych, jakimi są płyty. Jej skala nie powinna jednak przekraczać odstępstw normatywnych i wskazanych w karcie technicznej produktu w pkt. 3 (tolerancje wymiarowe).

Montaż

Po dostawie rozpakuj elementy i pozostaw je na 24-48 godzin (do ustabilizowania koloru). Pamiętaj, że płyty betonowe to ręczny wyrób – każda z nich charakteryzuje się innym odcieniem oraz rozłożeniem porów na powierzchni.

Przed montażem należy również zaprojektować rozłożenie poszczególnych elementów, tak aby uzyskać oczekiwany efekt wizualny. Występowanie białego nalotu na powierzchni montażowej jest efektem technologicznym, a jego usunięcie jest warunkiem skutecznego montażu.

a. Weryfikacja wymiarów płyt

Płyty przechodzą proces kontroli wymiarów zaraz po skończonej produkcji. Dzięki temu nasza firma ma pewność, że dostarcza do Ciebie towar, który jest zgodny z normą i kartą techniczną produktu.

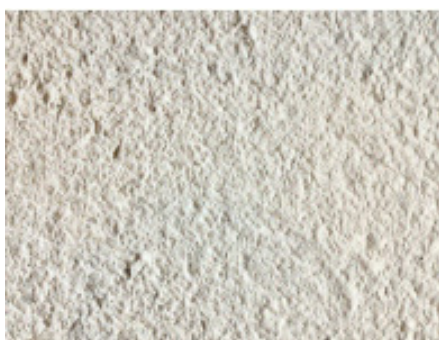
Pamiętaj, że odkształcenia liniowe (łukowatość płyt) są naturalne dla procesu produkcyjnego. Jednakże wszelkie nieprawidłowości, do których dojdzie podczas montażu, mogą wpłynąć na rozmiar odkształceń

UWAGA!

Odstępstwa wymiarowe nie stwierdzone i nie zgłoszone producentowi przed montażem (a stwierdzone po zawieszeniu elementów), są wynikiem błędów montażowych i nie będą uznawane jako wada produktu. Wszelkie roszczenia z tego tytułu należy kierować do wykonawcy montażu.

b. Przygotowanie powierzchni klejenia

Powierzchnia techniczna – powierzchnia klejenia płyt to powierzchnia wyraźnie chropowata.



Powierzchnia klejenia



Front płyty



Zalecanym klejem jest Mapei KERALASTIC
Karta techniczna gruntu Mapei Keralastic
www.mapei.com/public/PL/products/122-keralastic-pl.pdf

Powierzchnia klejenia (ściana) powinna być zagruntowana zgodnie z zaleceniami producenta środków gruntujących, wszelkie świeże tynki muszą uzyskać swoje maksymalne parametry wytrzymałościowe (dojrzewanie).

UWAGA!

Niedopuszczalne jest klejenie na powierzchniach:

- gładkich (typu gładź tynkowa),
- malowanych,
- wykonanych z innych tynków gładkich jak np. stiuki.

Niedostosowanie się do powyższego zagraża stabilności wiązania i przyczepności elementu, przez co płyty mogą odpaść od ściany.

Wszelkie reklamacje z tego tytułu będą nie uznawane i traktowane jako błędy montażowe!

c. Przygotowanie płyt do montażu

Wszelkie elementy kruszywa, które wyraźnie „odstają” od powierzchni klejenia należy usunąć, tak aby możliwe było nakładanie pacą grzebieniową o grubości 8 mm. Prawidłowy montaż płyt i płytek polega na nakładaniu kleju na powierzchnie wyklejaną 2 etapowo. Najpierw należy umieszczać warstwę kontaktową (paca płaska), a następnie warstwę klejenia (paca grzebieniowa).

UWAGA!

Maksymalne dawkowanie łącznej grubości kleju nie może przekraczać 15 mm.

WYKONANIE MIESZANKI KLEJĄCEJ WG. WSKAZAŃ PRODUCENTA

1. Oczyszczoną z niestabilnego podłoża powierzchnię ściany zacieraemy warstwą kleju pacą płaską z dociskiem , a następnie grzebiniujemy warstwę kleju na ścianie.
2. Oczyszczoną z mleczka stronę montażową płytek/płyt przed klejeniem należy przeciągnąć równomierną warstwą kleju dociskając, tak aby dokładnie wypełniła wszelkie nierówności.
3. Łączymy elementy z wyrównaniem krawędzi. Wszelkie nierówności elementów możesz niwelować za pomocą dobrania odpowiedniej grubości warstwy kleju. Zabronione jest silne uginanie i dociskanie nierównomierne płyt. Pamiętaj, że pęknięcia powstałe w wyniku silnego dociskania płyty w celu usunięcia łukowatych wygięć nie jest podstawą do złożenia reklamacji.

UWAGA!

Klejenie „na placki” ,bez docisku kleju do obu powierzchni skutkuje niestabilnym wiązaniem. Klej należy rozprowadzić równomiernie na całej powierzchni płyty. Płyta, na której klej nie jest rozłożony równomiernie na całej powierzchni może podlegać naprężeniom.

Dochodzi do nich w skutek schnięcia kleju, przez co płyta zaczyna się odkształcać i wyginać. Poprawianie lub korygowanie ułożenia płyt (po umieszczeniu ich na przewidzianej do tego powierzchni) obniża jakość wiązania i może doprowadzić do zniszczenia produktu.

Pamiętaj:

- pominięcie któregoś z etapów klejenia,
- niestaranne przygotowanie podłoża,
- stosowanie innych produktów niż te, wskazane w instrukcji,
- wprowadzanie własnych "modyfikacji",
- wykonanie mieszanki klejącej niezgodnie z instrukcją producenta

INSTRUKCJA MONTAŻU OKŁADZIN ŚCIENNYCH o gr. 8 oraz 18 mm
(MAPEI KERALASTIC)

Może skutkować niestabilnym wiązaniem, wyginaniem się materiału, powstawaniem odplamień, odpadaniem materiału od ściany, lub jego rozwarstwianiem.

Wszystkie szkody powstałe w wyniku zaniedbań związanych z przyklejaniem płyt nie są Powyższe wadą techniczną materiału. Wynikają one z wady montażowej, za którą producent nie ponosi odpowiedzialności.

UWAGA!

- Montaż i przenoszenie dozwolone jest tylko w pozycji pionowej! Przenoszenie w poziomie (na płasko) może skutkować pęknięciem elementu (takiego uszkodzenia nie obejmuje reklamacja).
- Wszelkie zabrudzenia klejem powierzchni płyt należy zmywać na bieżąco wodą, aby nie doprowadzić do zaschnięcia kleju na ich powierzchni.