

# **płyty** **podłogowe**

## **instrukcja** **montażu**

[www.slabb.pl](http://www.slabb.pl)

[zamowienia@slabb.pl](mailto:zamowienia@slabb.pl)

tel. 533-216-816

tel. 730-165-105

Adres

ul. Szkolna 11

43-230 Goczałkowice Zdrój

**SLABB**

## **Płyty płaskie**

Płyty wykonywane przez naszą firmę zrobione są z naturalnego betonu architektonicznego. Zmienna kolorystyka, przebarwienia, nierówne rozłożenie kolorów, oraz pustki (pory na powierzchni) są dla tego tworzywa naturalne i to właśnie dzięki nim jest on niepowtarzalny i atrakcyjny. Nierówna powierzchnia klejenia, wystające elementy krużywca są naturalne i zwiększają przyczepność mechaniczną materiału w procesie klejenia. **W związku z powyższym te cechy nie są podstawą do składania reklamacji.**

Zwracamy również uwagę, że tzw. „łukowatość” (wygięcia powierzchni) są charakterystycznym elementem produktów wylewanych, jakimi są płyty. Jej skala nie powinna jednak przekraczać odstępstw normatywnych i wskazanych w karcie technicznej produktu w pkt. 3 (tolerancje wymiarowe).

## **Montaż**

Po dostawie rozpakuj elementy i pozostaw je na 24-48 godzin (do ustabilizowania koloru). Pamiętaj, że płyty betonowe to ręczny wyrób – każda z nich charakteryzuje się innym odcieniem oraz rozłożeniem porów na powierzchni. Przed montażem należy również zaprojektować rozłożenie poszczególnych elementów, tak aby uzyskać oczekiwany efekt wizualny. Występowanie białego nalotu na powierzchni montażowej jest efektem technologicznym, a jego usunięcie jest warunkiem skutecznego montażu.

### **a. Weryfikacja wymiarów płyt**

Płyty przechodzą proces kontroli wymiarów zaraz po skończonej produkcji. Dzięki temu nasza firma ma pewność, że dostarcza do Ciebie towar, który jest zgodny z normą i kartą techniczną produktu. Pamiętaj, że odkształcenia liniowe (łukowatość płyt) są naturalne dla procesu produkcyjnego.

Jednakże wszelkie nieprawidłowości, do których dojdzie podczas montażu, mogą wpłynąć na rozmiar odkształceń.

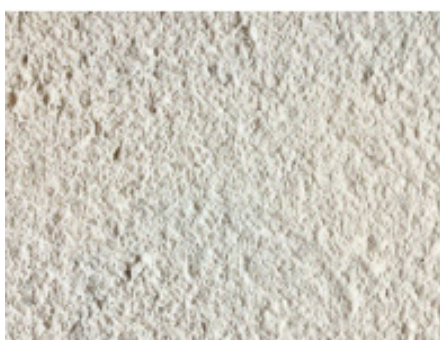
## **UWAGA!**

Odstępstwa wymiarowe nie stwierdzone i nie zgłoszone producentowi przed montażem (a stwierdzone po zamontowaniu elementów), są wynikiem błędów montażowych i nie będą uznawane jako wada produktu. Wszelkie roszczenia z tego tytułu należy kierować do wykonawcy montażu.

### **b. Przygotowanie powierzchni klejenia**

Powierzchnia techniczna – klejenia płyty, to powierzchnia wyraźnie chropowata, posiadająca widoczną siatkę z włókna szklanego na spodniej stronie płyty. Powierzchnia klejenia płyt powinna być zagruntowana przy użyciu wałka z gruntem żywicznym firmy NORD RESINE o nazwie BETON TACK (zużycie ok. 300g/m<sup>2</sup>).

Jeśli chcesz uzyskać lepszą przyczepność dodaj do niego również klej cementowy. Zalecany klej jest klej odkształcalny MONOTACK FLEX (C2TES1) firmy NORD RESINE.



Powierzchnia klejenia



Front płyty



Karta techniczna gruntu BETON TACK  
[www.nordresine.pl/katalog-produktow/grunty-i-pri-mery/BETON\\_TACK\\_PL.html](http://www.nordresine.pl/katalog-produktow/grunty-i-pri-mery/BETON_TACK_PL.html)



Karta techniczna kleju MONOTACK FLEX  
[bit.ly/slabb-monotack-flex](http://bit.ly/slabb-monotack-flex)

Pamiętaj, że jeśli czynność gruntowania nie zostanie wykonana zgodnie z zaleceniami płyty pod wpływem wysychania kleju cementowego mogą zacząć się wyginać. **Wszelkie reklamacje z tego tytułu nie będą więc uznawane.**

Powierzchnia klejenia (posadzka) powinna być zagruntowana zgodnie z zaleceniami producenta środków gruntujących, wszelkie świeże posadzki muszą uzyskać swoje maksymalne parametry wytrzymałościowe (dojrzewanie).

### **UWAGA!**

Jeżeli płyty będą montowane na posadce z ogrzewaniem podłogowym – należy wyłączyć ogrzewanie podłogowe oraz pozostawić je wyłączone do 7 dni po ukończeniu montażu.

### **UWAGA!**

Niedopuszczalne jest klejenie na powierzchniach:

- nie zagruntowanych
- łuszczących się

Niedostosowanie się do powyższego zagraża stabilności wiązania i przyczepności elementu, przez co płyty mogą odpaść. **Wszelkie reklamacje z tego tytułu będą nie uznawane i traktowane jako błędy montażowe!**

### **c. Przygotowanie płyt do montażu**

Przed przystąpieniem do gruntowania płyt zabezpiecz krawędź spodniej części (np. taśmą malarską). Dzięki temu unikniesz nacieków gruntu, które są trudne do usunięcia. Wszelkie elementy kruszywa, które wyraźnie „odstają” od powierzchni klejenia należy usunąć, tak aby możliwe było nakładanie pacą grzebieniową o grubości 8 mm. Prawidłowy montaż płyt polega na nakładaniu kleju na powierzchnie wyklejaną 2 etapowo. Najpierw należy umieszczać warstwę kontaktową (paca płaska), a następnie warstwę klejenia (paca grzebieniowa). Płyty kleimy z fugą (min 2 mm) Po wyschnięciu kleju płyty należy zafugować (pozostawienie płyt bez fugowania może prowadzić do

ich uszkodzenia).

### **UWAGA!**

Maksymalne dawkowanie łącznej grubości kleju nie może przekraczać 15 mm.

### **WYKONANIE MIESZANKI KLEJĄCEJ WG. WSKAZAŃ PRODUCENTA**

1. Oczyszczoną z niestabilnego podłoża powierzchnię ściany zacieramy warstwą kleju pacą płaską z dociskiem, a następnie grzebieniujemy warstwę kleju na posadce.
2. Oczyszczoną z mleczka stronę montażową płyt przed klejeniem należy przeciągnąć równomierną warstwą kleju dociskając, tak aby dokładnie wypełniła wszelkie nierówności.
3. Łączymy elementy z wyrównaniem krawędzi. Wszelkie nierówności elementów możesz niwelować za pomocą dobrania odpowiedniej grubości warstwy kleju. Zabronione jest silne uginanie i dociskanie nierównomierne płyt.

Pamiętaj, że pęknięcia powstałe w wyniku silnego dociskania płyty w celu usunięcia łukowatych wygięć nie jest podstawą do złożenia reklamacji.

### **UWAGA!**

Klejenie „na placki” ,bez docisku kleju do obu powierzchni skutkuje niestabilnym wiązaniem. Klej należy rozprowadzić równomiernie na całej powierzchni płyty. Płyta, na której klej nie jest rozłożony równomiernie na całej powierzchni może podlegać naprężeniom. Dochodzi do nich w skutek schnięcia kleju, przez co płyta zaczyna się odkształcać i wyginać. Poprawianie lub korygowanie ułożenia płyt (po umieszczeniu ich na przeznaczonej do tego powierzchni) obniża jakość wiązania i może doprowadzić do zniszczenia produktu.

### **Pamiętaj:**

- pominięcie któregoś z etapów klejenia,
- niestaranne przygotowanie podłoża,
- stosowanie innych produktów niż te, wskazane w instrukcji,
- wprowadzanie własnych „modyfikacji”,
- wykonanie mieszanki klejącej niezgodnie z instrukcją producenta

Może skutkować niestabilnym wiązaniem, wyginaniem się materiału, powstawaniem odplamień, odpadaniem materiału lub jego rozwarstwianiem. Wszystkie szkody powstałe w wyniku zaniedbań związanych z przyklejaniem płyt nie są wadą techniczną materiału. Wynikają one z wady montażowej, za którą producent nie ponosi odpowiedzialności

#### **UWAGA!**

- Materiał jest higroskopijny co może powodować naciąganie wody z zaprawy klejowej, szczególnie przy jej nieprawidłowym przygotowaniu.
- Przenoszenie dozwolone jest tylko w pozycji pionowej! Przenoszenie w poziomie (na płasko) może skutkować pęknięciem elementu (takiego uszkodzenia nie obejmuje reklamacja).
- Wszelkie zabrudzenia klejem powierzchni płyt należy zmywać na bieżąco wodą, aby nie doprowadzić do zaschnięcia kleju na ich powierzchni.

Do montażu elementów należy używać tylko kleju klasy C2TES1 lub C2TES2 wskazanego przez producenta płyt.

Zastosowanie innych środków gruntujących oraz klejących do montażu elementów będzie skutkowało utratą gwarancji producenta.